

Garanti Şartları

1. Genel garanti şartları

- 1.1. Dendro Parke Sanayi A.S. (Garantör), satıcı tarafından doldurulması ve kaşelenmesi gereken ve ürünle birlikte alıcıya verilen garanti kartında açıklanan şartlara uygun olarak parkede kalite garantisini vermektedir.
- 1.2. Garantörün verilen garanti ile ilgili sorumluluğu, fiziksel kusurları kapsar.
- 1.3. Garanti tarafından yetkilendirilen taraf, işbu garanti ile öngörülen koşulları sağlayan alıcıdır.
- 1.4. Mevcut garantiyi yetkilendiren ve kullanan taraf, işbu belgeyle içeriğini anladığını ve kabul ettiğini beyan eder.
- 1.5. Garantör, alıcıya parkenin garanti süresi boyunca üretim hatası bulunmayacağını garanti eder.
- 1.6. Garantör, Dendro Parke'nin doğal bir ürün olduğuna ve ahşabın, hare, renk, budak boyutu ve ahşabın diğer doğal özelliklerinde doğal farklılıkların ortaya çıkabileceğine dikkat çeker. Alıcı / montajcı kurulumdan önce uygun plaka seçimi yapmalı ve istenmeyen parkeleri ayırmalı veya kesmelidir.

2. Garanti Amacı

- 2.1. Garanti, üç katmanlı ahşap parkeler için geçerlidir. Katalog ürünleri için garanti süresi, ürünün fatura tarihinden itibaren başlar ve 2 yıl boyunca geçerlidir.
- 2.2. Garantör, ürünlerinin katmanlı ahşap parkeler için teknik standartların gerekliliklerini karşıladığını ve amaçlanan kullanım için uygun olduğunu onaylar.
- 2.3. Garanti kapsamı:
 - normal ve doğru amaçla kullanıldığında zemin yüzeyinin dayanıklılığı,
 - EN 13489 "Ahşap Parke - Çok Katmanlı Parke Elemanları" Standardına göre parçaların yüzey kalitesi (boyutlar, parçaların eşleştirilmesi)

3. Garanti şartları ve koşulları

- 3.1. Bu garanti yalnızca, garanti süresi sona ermeden önce alıcı tarafından iddia edilen kusurun Garantöre bildirilmesi durumunda geçerlidir.
- 3.2. Ürünün garanti kapsamına girebilmesi için, Ürünün depolanması, uygulanması, bakımı ile ilgili olarak, her bir paketin içinde yer alan kurallara ve tavsiyelere ya da parkenin yüzeyine göre "Cilalı ahşap zeminlerin kullanımı" veya "Yağlı ahşap zeminlerin kullanımı" belgelerindeki talimatlara uyulması gerekmektedir.
- 3.3. Ürünün, uygun ekipmana ve parke uygulama bilgisine sahip nitelikli profesyonel kişiler tarafından uygulanması tavsiye edilir.
- 3.4. Bu garanti koşulları sadece alıcı için geçerlidir.
- 3.5. Alıcı, Dendro ahşap lamine parkeler için uygulama ve bakım talimatlarına uymayı taahhüt eder.
- 3.6. Alıcı ve uygulamacı, ürünün uygulamadan önce kontrol etmekte yükümlüdür: Özellikle dikkat etmeleri gereken durumlar; yüzey türü, ahşap türü, görünür kusurlar ve satın alma siparişine ilişkin ölçülerdir. Garantör, ürünün görünür kusurlarla veya ürünün alıcının satın alma siparişiyle tutarsız olarak uygulanması durumunda sorumlu değildir.

4. Garanti Kapsamına Girmeyen Durumlar

- 4.1. Ahşap gibi doğal hammaddeden yapılmış bir ürün satın alırken, Alıcı, garantörün pazarlama materyallerinde yer alan örnek numune veya fotoğraflar ve satışa sunulan ürünlerde doğal ahşap rengi, hare deseni, ahşabın budak miktarı veya doğal özellikleri arasında küçük görsel değişiklikler olabileceğinin farkında olmalıdır. Ahşabın doğal yapısından kaynaklanan renk değişimleri, garantörün kartelası veya katalog fotoğrafları ile alıcı tarafından satın alınan ürün arasındaki farklılıklar ürün hatası olarak kabul edilmez.
- 4.2. Garantinin geçersiz kaldığı durumlar:
 - a. Normal kullanımdan, yıpranma ve doğal aşınmadan kaynaklanan ürün yüzeyindeki değişiklikler,
 - b. Kurulum Talimatlarına uymama ve cilalı veya yağlı zeminlerin kullanım koşullarına aykırı bir şekilde temizlik, bakım veya kullanımdan kaynaklanan mekanik hasar veya çizikler,
 - c. Güneş ışığı, yoğun aydınlatma veya eskime süreçlerinden kaynaklanan ahşap rengindeki değişiklikler

- d. Fırçalı ürün yüzeyinin bir özelliği olan budakların tam doldurulamaması,
- e. Görünür kusurlara rağmen uygulanan bir ürün, (Görünür kusurları olan plakaları uygulamayınız. Görünür kusurlar, parkenin üst katmanında görünen veya endüstri standartlarına uygun olarak uygulanmasını önleyen kusurlardır. Uygulamadan önce veya uygulama sırasında bu kusurlu ürünler uygulayıcı tarafından ayrılmalı ve konu ile ilgilenilmesi için satış noktasına bildirilmeli),
- f. Ahşabın doğal özellikleri nedeniyle parkenin gıcırdaması,
- g. Ürünün kullanıcı tarafından değiştirilmesi veya onarılması,
- h. Garantör tarafından veya garantör adına yapılan nakliye hariç, nakliye sırasında oluşan mekanik hasar,
- i. Binanın yerleşimi veya düz olmayan alt zemin nedeniyle oluşan hasar,
- j. Uygunsuz bakım yapılmasından veya bakım ürünlerinin kullanımından kaynaklanan hasarlar,
- k. Yüzeyde lekelenme (örn. dökülen sıvılar), çizikler veya kirden kaynaklanan hasar (örn. hareketli mobilyalar, mobilya ayaklarının altındaki aşınmış keçe pedlerin değiştirilmemesi, hayvan pençeleri, uygun olmayan ayakkabı kullanımı), parlaklık değişimleri veya parke yüzeyindeki çukurlar (örneğin ahşap zemin yüzeyine düşen nesnelerin neden olduğu),
- l. Ürünün, Uygulama Talimatlarına uygun olmayan iklim koşullarında (örn. sıcaklık, bağıl nem) kullanılmasından kaynaklanan hasarlar,
- m. Ölçülemeyen veya sadece belirli ışık altında veya belirli bir açıda görülebilen düz olmayan ışık yansımalarının etkileri (uygulanmış parkenin görsel kontrolü doğal aydınlatma koşullarında ayakta durma konumunda gerçekleştirilir),
- n. Nem değişiklikleri nedeniyle ahşabın doğal genleşmesi ve büzülmesi sonucu plakalar arasındaki çatlaklar, papel atmaları, ondülasyon ve boşluklar oluşması

5. Uygulama Alanındaki Koşullar

- 5.1. Garantör, uygulama alanında sıcaklık, şap nemi ve hava nemi ile ilgili koşulları, Ürünün her paketinde bulunan ve www.dendro.com.tr adresinde bulunan Uygulama Talimatlarında belirtecektir.
- 5.2. Uygulamacı, parke uygulama çalışmalarının başlaması ve bunların yürütülmesine ilişkin koşulları açıklayan standartlara ve uygulama kurallarına uymakla yükümlüdür.

6. Kusurların Bildirimi

- 6.1. Şikayetler, iddia edilen kusurun belirlendiği tarihten itibaren bir ay içinde yazılı olarak veya e-posta ile gönderilmeli ve şikâyetin gerekçeleri olabildiğince ayrıntılı olarak açıklanmalıdır.
- 6.2. Şikâyet, ürünün satın alındığı satıcıya veya doğrudan garantöre bildirilebilir. Şikâyet, ürünün satın alındığına dair kanıt içermelidir ve mümkünse satıcı tarafından doldurulan ve kaşelenen bir garanti kartı ve şikâyet edilen ürünün fotoğraflı belgelerini de içermelidir.

7. Şikâyet Değerlendirme Yöntemleri

- 7.1. Şikâyetin meşrutiyetini doğrulamak için garantör, şikâyet edilen ürünü daha önce kararlaştırılan bir zamanda uygulama veya depolama yerini inceleme hakkını saklı tutar.
- 7.2. Şikâyet, kusurun garantöre bildirilmesinden sonraki 2 hafta içinde dikkate alınacaktır. Alıcının tesisinde bir inceleme yapılması gerekiyorsa, uygulamanın tamamlanma tarihinden itibaren en geç 2 hafta içinde dikkate alınacaktır.
- 7.3. Garantör, şikâyeti nasıl değerlendireceğini yazılı olarak bildirmelidir.
- 7.4. Şikâyetin gerekçeli olduğu düşünülürse, Garantör kendi takdirine bağlı olarak:
 - arızalı ürünü sağlam bir ürünle değiştirebilir,
 - bulunan kusurları ücretsiz giderilebilir veya giderilen kusurun belgelenmiş maliyetini karşılayabilir,
 - Kusurlu ürünün değerini ve bulunan kusurun türünü ve önemini dikkate alarak kusurun giderilmesinin imkânsız olması veya aşırı maliyet gerektirmesi durumunda maddi tazminat ödeyebilir.

8. Ahşap parkelerin kullanım koşulları

- 8.1. Ahşap parkelerin kullanım koşulları, her bir parke paketinde bulunan Uygulama Talimatlarında ve www.dendro.com.tr web sitesinde bulunabilir.

Lamine Parke Uygulama, Koruma ve Kullanım-Bakım Şartnamesi

Uygulama, Depolama ve Kullanım Şartnamesi

Lamine parke uygulama, depolama ve kullanımı aşağıdaki şartlara göre yapılmalıdır. Aşağıdaki şartlara uyulmadan yapılan uygulama, depolama ve kullanımda ürünler garanti kapsamından çıkmaktadır. Lamine parke doğal ağaç malzeme olduğu için belli koruma ve bakım prosedürlerinin yerine getirilmesi gerekir, bu koruma şartların yerine getirilmemesi, neme maruz kalma, su ile direkt temas, yerden ısıtmanın hatalı kullanımı, havalandırma yapılmaması ve dış ortam nemine maruz bırakılması, sert cisimle çizilme vb. bütün kullanıcı hatalarında ürünler garanti kapsamından çıkmaktadır.

- Lamine parke tamamen ağaç malzeme olduğu için suya ve neme dayanıklı malzeme değildir. Lamine parke 18-22°C sıcaklık ve %45-60 bağıl nemde uygulanmalı, depolanmalı ve kullanılmalıdır. Uygulanacak, depolanacak ve kullanılacak alan kesinlikle ıslak, nemli ve nemin yoğunlaşacağı kapalı bir alan olmamalıdır. Kullanılan alanda bu şartların yıl boyunca sağlanması için gerektiğinde iklimlendirme cihazları kullanılmalıdır. Bu şartların sağlanmadığı durumlarda, parkede ondulasyon ve kabarmalar oluşabilir, parke hasar görülebilir.
- Lamine parke paketi açılmamış bile olsa direkt neme maruz kalacağı açık alanda kesinlikle depolanmamalı, uygulanmamalı ve kullanılmalıdır.
- Lamine parke uygulanacak kapalı alanın bağıl nemi %45-60 aralığında olacaktır. Uygulama yapılacak zeminde, şap kalınlığının en az üç de biri derinliğindeki nem değeri, yüzer sistem döşeme için %30'u (CM %2,0), yere yapıştırma için ise %25'i (CM %1,7) geçmemelidir.
- Lamine parke aşırı ve ani ısı, rutubet değişikliklerinden korunması gerekir. Yoğun hava sirkülasyonu ve bina girişi gibi dışarı ile teması olan bölgelerde sıcaklık ve nem değerlerinin korunduğuna dikkat edilmelidir. Bu alanlara lamine parke uygulanması tavsiye edilmez.
- Parke uygulaması yapılırken parke ışığın geliş yönüne paralel olarak döşenmelidir.
- Lamine parke direkt ve sürekli Güneş'ten gelen ultraviyole ışınları ile temas edeceği alanlarda depolanmamalı ve uygulanmamalıdır. Ultraviyole ışınlarına maruz kalan yerler parkede renk değişikliklerine ve çeşitli deformasyonlara sebebiyet verebilir.
- Zeminde beton artığı, alçı vs. kalmayacak şekilde temizlenmeli ve zemine yapılan parkenin esnemeyeceği şekilde terazisinde şap atılmış olmasına dikkat edilmelidir. Lamine parke uygulaması yapıldıktan sonraki esnemeler tamamen şaptan kaynaklanmaktadır.
- Uygulama öncesi şapın nemi kontrol edilerek, fazla nemli olması durumunda uygulama yapılmamalıdır. Yukarıda belirtilen sınırları aşan nemlere sahip şap/beton üzerine nem bariyeri uygulaması, self leveling ve astar (dozu vb. özellikleri itibarıyla sorumlu zeminlere uygulanan) vb. parke altı takviyelerin yaratacağı riskler alıcıya aittir.
- Lamine parke uygulamasında parke arasında şaşırtma payı 30 cm'nin altında olmamalıdır.
- Lamine parke yapıştırma sistem uygulamasında uygulama metodu gereği ustanın parkeleri yanaştırabilmesi için kenarlarda 10-15 mm boşluk olmalıdır.
- Lamine parke uygulaması bitirdikten sonra şantiyedeki parke atıkları, şilte parçaları, tutkal ve naylon atıkları vs. kalmayacak şekilde temizlenerek şantiyenin gösterdiği çöp toplama alanına atılmalıdır.
- Lamine parke son kullanım anına kadar koruma malzemesi ile kaplanarak diğer imalatlardan zarar görmesi engellenmelidir. Lamine parke uygulandıktan sonra devam eden her türlü inşaat, renovasyon ve eşya taşıma işlerinde lamine parkeyi korumak için yüzey örtülerek parkeyi korumak için gerekli önlemler alınmalıdır.
- Lamine parke uygulaması yapıldıktan sonra malzemenin üzerinde oluşacak darbeler kesinlikle parke ile alakalı değildir. Her malzeme darbeye karşı zarar görebilir ki, ürettiğimiz lamine parkelerin üst papel katmanı, sertliği, mekanik mukavemeti ve stabilitesi en yüksek diyebileceğimiz ağaç türlerinden oluşmaktadır. Darbeleri önlemek için lamine parke yoğun sirkülasyon gören yerlerde kullanılmaktan kaçınılmalıdır. Sandalye ve mobilya kullanılacak alanlarda ayaklara keçe gibi koruyucu bir malzeme eklenmelidir ya da bu alanlar halı gibi zemin örtücülerle korunmalıdır.
- Baliksırtı parkeler uygulamaya başlamadan önce beton astarı sürülerek kuruduktan sonra çift komponentli yere yapıştırma tutkalı şapın durumuna göre yaklaşık 1,5-2kg/m² kadar sarfiyat ile sürülür ve parkeler yapıştırılmaya başlanır.

- Yerden ısıtmalı sistemlerde parke uygulaması öncesinde 1 hafta kadar yerden ısıtma sistemi kademeli olarak yükseltilecek maksimum noktaya ulaştırılarak çalıştırılmalıdır. Daha sonra yeniden kademeli olarak kapatıldıktan sonra şapın içinde kalan tüm nemin atılması sağlandıktan sonra (zemin nemi ölçümünde yukarıdaki ideal nem değerleri tespit edildiğinde) uygulamaya başlanmalıdır.
- Yerden ısıtma sistemi var ise sistem çalıştırılırken; serpantinler içinde dolaşan sıcak suyun ulaşabileceği ısı teorik olarak azami 50 derece civarındadır. Bu ısı, serpantinleri çevreleyen koruyucu şap tabakasına 45 derece dolaylarında aktarılır. Şaptaki bu ısı lamine parkeye, malzemenin cinsine göre ve ulaşılacak istenen ortam ısısına bağlı olarak 24°C ile 30°C derece arasında aktarılır. Parkeye aktarılan ısı 27°C den fazla olursa parkede deformasyon riski başlayacaktır ve 27°C'nin üstündeki her bir derecelik ısı artışı, riskin de katlanarak artmasına sebep olacaktır. Lamine parkelerin döşendiği günkü görüntüsünü muhafaza etmesi için, döşedikleri ortamların aşırı ve ani ısı, rutubet değişikliklerinden mutlaka korunması gerekir.
- Yerden ısıtma sisteminin kullanımında, mevsim başlangıcında her zaman düşük ısıda başlayıp ısı kademeli olarak yükseltilmelidir. Ani artışlar parkede deformasyona sebebiyet verecektir. (Bağıl nem ile lamine parkenin daralıp genişlemesi arasında çok önemli bir ilişki vardır. Aşşap, rutubet bakımından kendisini bulduğu ortama uydurabilen bir malzemedir. Tam kuru haldeki bir aşşap parçası, nemli bir ortama bırakılırsa ortamın havasından nem alır. Bunun aksine yaş bir aşşap parçası kuru bir ortama bırakılırsa rutubet kaybeder. Her iki halde de aşşabın belli bir kuruluğa ulaştıktan sonra nem alması ya da vermesi sona erer ve ortam ile aşşap arasında rutubet bakımından denge hasıl olur. Bağıl nemdeki %10'luk değişme, parke eninde takribi %1'lik genişlemeye veya daralmaya sebep olur. Yerden ısıtmalı sistemlerde; kış aylarında kısmi ara açmaları zaman içerisinde oluşacaktır. Bu durum doğaldır ve bu olay aşşabın doğal bir davranışdır. Aşşap ile hava arasında rutubet alışverişinin sona erdiği denge durumuna, yalnız lif doygunluğu noktasının altındaki higroskopik bölgede ulaşabileceği akıldan çıkarılmamalıdır. Denge rutubetinin ölçüsü havanın sıcaklık ve bağıl nemidir. Örneğin %65 bağıl nem ve 20°C sıcaklığın sağlandığı bir ortamda yaş ya da kuru aşşap uzun süre bırakılırsa teorik olarak %12'lik bir rutubete ulaşır ve bu şartlar değişmedikçe %12'lik rutubet derecesini muhafaza eder.)
- Boydan cam olan mekanlarda bitiş kısmına (süpürgelik uygulanmadan) kenarlara (alınlara) koruyucu sürülmelidir.
- Büyük ve geniş mekanlarda genişlemenin oluşturabileceği riskleri en aza indirmek için "dilatasyon çalışması" yapılmalıdır.
- Parke altına uygulanacak şilte kalınlığı en fazla 2 mm olmalıdır.
- Yüzer sistemlerde şilte kullanımı yapılacaksa, şilteler uç uca eklenmeli ve ara boşluklar bulunmamalıdır.
- Yüzer sistemler uygulanırken kafa ve lamba zıvana profillerine doğru miktarda (35ml/m²) tutkal sürülmesi ihmal edilmemelidir. Tutkal sürülmediğinde, genişleme veya daralma durumunda parkelerin birleşim yerlerinden ayrılma riski artacaktır. Gereğinden fazla tutkal kullanımında ise tutkal parke yüzeyine taşma yapabilmektedir.

Bakım ve Koruma Şartları

Uygulama yapıldıktan sonraki kullanım sürecinde aşağıdaki konulara dikkat edilmesi gerekmektedir. Lamine parke doğal ağaç olması sebebiyle aşağıda belirtilmiş belli şartlarda korunmalı ve gerekli bakımlar yapılmalıdır. Aşağıdaki kullanım şartlarına dikkat edilmemesi durumunda lamine parkeler garanti kapsamından çıkar ve parkelerde yüzey çatlakları, papel ya da komple plaka atmaları, renk değişimleri, ek yeri ayrılmaları ve eğrilme gibi şekil deformasyonları ile ilgili problemler yaşanabilir.

- Lamine parkenin optimum nem oranı %8-10 olarak teslim ve montaj edilir. Bu oran korunmalıdır. Bunun için dikkat edilmesi gereken ısı dereceleri bilinmelidir.
- Yalnızca sağlık ile ilgili nedenler göze alınırsa dahi, parke döşenecek oda bağıl neminin, %45-60 gibi normal değerlerde olmasına dikkat edilmelidir. Bu husus, parkeler için gerekli olduğu kadar, insan sağlığı açısından da önemlidir.
- Cam giydirme cephe binalarda direk güneş ışıkları sera etkisi yaratarak, ısıtma sistemli çalışmaya bile mekân içi sıcaklığını yukarı taşır ve gerekli nem oranını yok eder. Bu mahallerde güneşin havalandırılması ve direkt güneş ışınlarına maruz kalan parke bölümleri halı vb. zemin örtücülerle korunmalıdır.
- Alttan ısıtma sisteminin çalıştığı dönemlerde parkeler iki günde bir kuruya yakın nemli bez ile silinmeli, temizlik duru su ile yapılmalı ve yoğun ıslak temizlikten kaçınılmalıdır.
- Temizlik için kimyasal içerikli temizleyiciler ya da renkli zemin temizlik malzemeleri kesinlikle kullanılmamalıdır. Bu tür malzemeler yerine aşşap temizleyiciler ve daha saf ve doğal olan yumuşak sabunlar kullanılmalıdır.

- f) Lamine parkenin su ile temasından kaçınılmalıdır. Islak temizlik kesinlikle yapılmamalıdır. Bitki bulundurululan alanlarda suyun parkeye ulaşmamasına dikkat edilmelidir.

Şartlara Uyulmaması Durumunda Çıkabilecek Problemler

Lamine parke doğal ağaç malzeme olduğu için belli koruma ve bakım prosedürlerinin mutlaka yerine getirilmesi gerekir, bu uygulama, depolama ve bakım/koruma şartlarının yerine getirilmemesi aşağıdaki gibi problemlere sebebiyet verebilir.

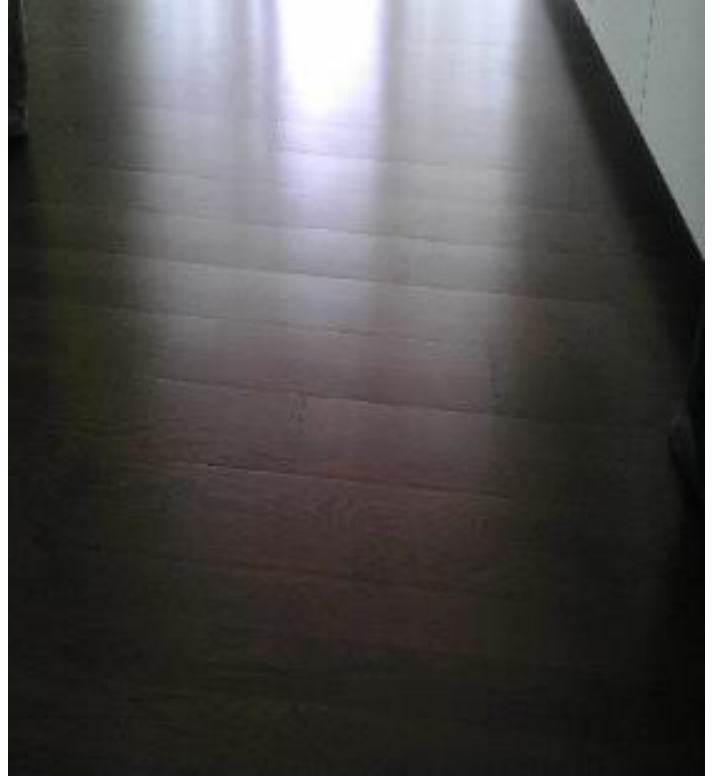
- Çatlama: Panel üzerinde lamellerin özellikle boyuna çatlaması.



- Papel atması: Parke katmanlarının aşırı kuruması ve çok yüksek sıcaklıkta parke katmanlarının birbirinden ayrılmasıdır.



- Konveks ve Konkavlaşma: Ortam neminin aşırı yükselmesinden kaynaklanarak malzemenin farklı genleşmesi.



Garanti Kapsamı Dışı Durumlar

1. Ürünün, talimatlarına uygun olmayan iklim koşullarında (örn. sıcaklık, bağıl nem) uygulanması, depolanması ve kullanılmasından kaynaklanan hasarlar,
2. Uygunsuz bakım yapılmasından veya bakım ürünlerinin kullanımından kaynaklanan hasarlar,
3. Görünür kusurlara rağmen uygulanan bir ürün, (Görünür kusurları olan plakaları uygulamayınız. Görünür kusurlar, parkenin üst katmanında görünen veya endüstri standartlarına uygun olarak uygulanmasını önleyen kusurlardır. Uygulamadan önce veya uygulama sırasında bu kusurlu ürünler uygulayıcı tarafından ayrılmalı ve konu ile ilgilenilmesi için satış noktasına bildirilmelidir),
4. Normal kullanımdan, yıpranma ve doğal aşınmadan kaynaklanan ürün yüzeyindeki değişiklikler,
5. Ahşabın doğal özellikleri nedeniyle parkenin gıcırdaması,
6. Kullanım, bakım ve koruma koşullarına aykırı bir şekilde temizlik, bakım veya kullanımından kaynaklanan mekanik hasar veya çizikler,
7. Binanın yerleşimi veya düz olmayan alt zemin nedeniyle oluşan hasar,
8. Güneş ışığı, yoğun aydınlatma veya eskime süreçlerinden kaynaklanan ahşap rengindeki değişiklikler,
9. Ölçülemeyen veya sadece belirli ışık altında veya belirli bir açıda görülebilen düz olmayan ışık yansımalarının etkileri (uygulanmış parkenin görsel kontrolü doğal aydınlatma koşullarında ayakta durma konumunda gerçekleştirilir),
10. Parke yüzeyini lekeleyen ve çizen, parlaklığı azaltan veya ahşabın yüzeyinde girintili çıkıntılı hale getiren durumlar ve darbeler, yüzeyde lekelenme (örn. dökülen sıvılar), çizikler veya kirden kaynaklanan hasar (örn. hareketli mobilyalar, mobilya ayaklarının altındaki aşınmış keçe pedlerin değiştirilmemesi, hayvan pençeleri, uygun olmayan ayakkabı kullanımı), parlaklık değişimleri veya parke yüzeyindeki çukurlar (örn. ahşap zemin yüzeyine düşen nesnelerin neden olduğu), kum ve diğer aşındırıcı malzemelerin yüzeyde meydana getirdiği hasarlar,
11. Bu şartnamede belirtilen yönergelerimize uyulmaması nedeniyle ortaya çıkan sorunlar,
12. Uygun olmayan ortam nemi ve aşırı ısı seviyeleri, ıslaklığın neden olduğu nem, lekelenme vb. durumlar (Ortam, parke altı, duvarlar ve su kaçaklarından parkeye nüfuz eden harici nem),
13. Nem değişiklikleri nedeniyle ahşabın doğal genleşmesi ve büzülmesi sonucu plakalar arasındaki çatlaklar, papel atmaları, ondülasyon ve boşluklar oluşması,
14. Sel, deprem gibi doğal afetler,
15. Güneşten gelen ultraviyole ışınlarının etkileriyle zamanla cilanın renk değişimi,
16. Lamine parke üzerinde bulunan obje ya da herhangi bir cismin yarattığı darbe ve zarar,
17. Herhangi bir Dendro ürününde yapılan değişiklikler,
18. Ürünün kullanıcı tarafından değiştirilmesi veya onarılması.

ÜRETİCİ

İŞVEREN

Warranty conditions

1. General Warranty Conditions

1.1. Dendro Parquet Industry Inc. (Guarantor) provides a quality guarantee for parquet in accordance with the conditions specified in the warranty card, which must be filled out and stamped by the seller and given to the buyer together with the product.

1.2. The responsibility of the guarantor regarding the given warranty covers physical defects.

1.3. The party authorized by the warranty is the buyer who meets the conditions stipulated by this warranty.

1.4. The party authorizing and using the current warranty hereby declares that it understands and accepts its content.

1.5. The guarantor guarantees to the buyer that the parquet will not have any manufacturing defects during the warranty period.

1.6. The guarantor draws attention to the fact that Dendro Parquet is a natural product and that natural differences may occur in the wood, its moire, color, knot size and other natural characteristics of the wood. The buyer / installer must make a suitable board selection before installation and separate or cut unwanted parquets.

2. Purpose of the Warranty

2.1. The warranty applies to three-layer wooden parquets. The warranty period for catalog products starts from the date of the invoice for the product and is valid for 2 years.

2.2. The guarantor confirms that its products meet the requirements of the technical standards for multilayer wooden parquets and are suitable for intended use.

2.3. Scope of the warranty:

- durability of the floor surface when used normally and for the correct purpose,
- surface quality of the parts (dimensions, matching of parts) according to Standard EN 13489 "Wooden Parquet - Multilayer Parquet Elements"

3. Warranty Terms and Conditions

3.1. This warranty only applies if the alleged defect is notified to the Guarantor by the purchaser before the warranty period expires.

3.2. In order for the product to be covered by the warranty, the rules and recommendations included in each package regarding the storage, application and maintenance of the product or the instructions in the documents "Use of polished wooden floors" or "Use of oiled wooden floors" depending on the surface of the parquet must be followed.

3.3. It is recommended that the product be applied by qualified professionals with the appropriate equipment and parquet application knowledge.

3.4. These warranty conditions apply only to the buyer.

3.5. The buyer undertakes to comply with the application and maintenance instructions for Dendro wood engineered flooring.

3.6. The buyer and the installer are obliged to check the product before application: The conditions to which they must pay particular attention are the type of surface, the type of wood, visible defects and the measurements related to the purchase order. The guarantor is not responsible if the product is applied with visible defects or inconsistent with the buyer's purchase order.

4. Cases Not Covered by the Warranty

4.1. When purchasing a product made from natural raw materials such as wood, the Buyer should be aware that there may be minor visual differences between the samples or photographs in the guarantor's marketing materials and the natural wood color, wave pattern, amount of knots or natural characteristics of the wood in the products offered for sale. Color changes due to the natural structure of the wood, differences between the guarantor's color chart or catalog photos and the product purchased by the Buyer are not considered as product defects.

4.2. Cases where the Warranty is void:

- a. Changes in the product surface resulting from normal use, wear and tear and natural wear.
- b. Mechanical damage or scratches resulting from non-compliance with the Installation Instructions and cleaning, maintenance or use of polished or oiled floors in a manner contrary to the conditions of use,
- c. Changes in wood color resulting from sunlight, intense lighting or aging processes.

d. Inability to completely fill knots that are a feature of the brushed product surface,

e. A product installed despite visible defects, (Do not install boards with visible defects. Visible defects are imperfections that appear on the upper layer of the parquet or prevent it from being installed in accordance with industry standards. These defective products should be separated by the installer before or during installation and reported to the point of sale for the issue to be dealt with),

f. Creaking of parquet due to natural properties of wood,

g. Replacement or repair of the product by the user,

h. Mechanical damage during transportation, except transportation made by or on behalf of the guarantor,

i. Damage caused by the settlement of the building or uneven sub-floor,

j. Damage caused by improper maintenance or use of maintenance products,

k. Damage caused by surface stains (e.g. spilled liquids), scratches or dirt (e.g. moving furniture, not replacing worn felt pads under furniture legs, animal claws, use of unsuitable shoes), changes in gloss or dents in the parquet surface (e.g. caused by objects falling onto the wooden floor surface),

l. Damages resulting from the use of the product in climatic conditions (e.g. temperature, relative humidity) that do not comply with the Application Instructions,

m. Effects of uneven light reflection that cannot be measured or are visible only under certain lighting conditions or at a certain angle (visual inspection of the applied parquet is carried out in a standing position under natural lighting conditions),

n. Cracks, peelings, undulations and gaps between the boards as a result of the natural expansion and contraction of wood due to changes in humidity

5. Conditions in the Installation Area

5.1. The Guarantor shall specify the conditions regarding temperature, screed humidity and air humidity in the application area in the Application Instructions found in each package of the Product and available at www.dendro.com.tr.

5.2. The installer is obliged to comply with the standards and application rules that explain the conditions for starting and carrying out parquet application works.

6. Notification of Defects

6.1. Complaints must be submitted in writing or by e-mail within one month from the date on which the alleged defect was identified and the grounds for the complaint must be explained in as much detail as possible.

6.2. The complaint can be submitted to the seller from whom the product was purchased or directly to the guarantor. The complaint must include proof of purchase of the product and, if possible, a warranty card filled out and stamped by the seller and photographic documentation of the product complained of.

7. Complaint Evaluation Methods

7.1. In order to verify the legitimacy of the complaint, the guarantor reserves the right to inspect the place of installation or storage of the complained product at a previously agreed time.

7.2. The complaint will be considered within 2 weeks after the defect is notified to the guarantor. If an inspection is required at the buyer's facility, it will be considered no later than 2 weeks from the date of completion of the installation.

7.3. The guarantor must state in writing how it will evaluate the complaint.

7.4. If the complaint is deemed to be justified, the Guarantor may, at its discretion:

- replace the defective product with a sound product,
- rectify the defects that were found free of charge or cover the documented cost of the defect rectified,
- pay financial compensation if the rectification of the defect is impossible or would entail excessive costs, taking into account the value of the defective product and the type and significance of the defect found.

8. Terms of use of wooden parquets

8.1. The conditions of use of wooden parquets can be found in the Application Instructions included in each parquet package and on the www.dendro.com.tr website.

Engineered Wood Flooring Application, Protection and Usage-Maintenance Specifications

Application, Storage and Usage Specifications

Engineered wood flooring installation, storage and use must be carried out in accordance with the following conditions. Products are out of warranty in case of installation, storage and use without complying with the conditions below. Since engineered wood flooring is a natural wood material, certain protection and maintenance procedures must be fulfilled. Failure to fulfill these protection conditions, exposure to moisture, direct contact with water, incorrect use of underfloor heating, lack of ventilation and exposure to external humidity, scratching with a hard object, etc. all user errors will result in products being out of warranty.

1. Since engineered wood parquet is completely made of wood, it is not resistant to water and moisture. Engineered wood parquet should be installed, stored and used at a temperature of 18-22°C and a relative humidity of 45-60%. The area where it will be installed, stored and used should definitely not be a wet, humid and closed area where moisture will condense. Air conditioning devices should be used when necessary to ensure that these conditions are maintained throughout the year in the area used. In cases where these conditions are not met, undulations and blisters may occur in the parquet and the parquet may be damaged.
2. Even if the engineered wood flooring package is unopened, it should never be stored, installed or used in an open area where it will be directly exposed to moisture.
3. The relative humidity of the indoor area where engineered wood flooring will be installed will be between 45-60%. The humidity value at a depth of at least one third of the screed thickness on the application ground should not exceed 30% (CM% 2.0) for floating system flooring and 25% (CM% 1.7) for bonding to the ground.
4. Engineered wood flooring must be protected from excessive and sudden changes in temperature and humidity. Care must be taken to ensure that temperature and humidity values are maintained in areas with intense air circulation and outside contact, such as building entrances. It is not recommended to install engineered wood flooring to these areas.
5. When installing parquet flooring, it should be laid parallel to the direction of light.
6. Engineered wood parquet should not be stored or installed in areas where it will be in direct and continuous contact with ultraviolet rays coming from the sun. Places exposed to ultraviolet rays may cause color changes and various deformations on the parquet.
7. The floor should be cleaned so that there is no concrete residue, plaster, etc. left on it, and care should be taken to ensure that the floor is leveled and screed is applied on which the parquet is installed so that it does not stretch. The stretching after engineered wood flooring application is completely caused by the screed.
8. Before installation, the humidity of the screed should be checked and if it is too humid, the installation should not be carried out. The risks that will be created by the installation of moisture barrier on screed/concrete with humidity exceeding the above-mentioned limits, self-leveling and primer (applied to problematic floors due to its dosage etc.) etc. under-parquet reinforcements belong to the buyer.
9. In engineered wood parquet applications, the gap between the short sides of the boards should not be less than 30 cm.
10. In the engineered wood parquet gluing installation system, there must be a 10-15 mm gap at the edges so that the installer can place the parquets close to each other, as required by the installation method.
11. After the engineered wood flooring application is completed, the parquet waste, mattress pieces, glue and nylon waste etc. should be cleaned and thrown into the garbage collection area indicated by the construction site.
12. Engineered wood flooring should be covered with protection material until the end of use to prevent it from being damaged by other works. Necessary precautions should be taken to protect the engineered wood flooring by covering the surface during all kinds of construction, renovation and goods transportation works that continue after the engineered wood flooring is installed.
13. The impacts that will occur on the material after the engineered wood parquet installation are definitely not related to the parquet. Every material can be damaged by impact, and the top layer of the engineered wood flooring we produce consists of the tree species that we can state have the highest hardness, mechanical strength and stability. In order to prevent impacts, engineered wood parquet should not be used in places with high circulation. In areas where chairs and furniture will be used, protective material such as felt should be added to the feet or these areas should be protected with floor coverings such as carpets.

14. Before starting to install herringbone parquets, concrete primer is applied and after it dries, two-component ground adhesive is applied with a consumption of approximately 1.5-2kg/m² depending on the condition of the screed and the parquets begin to be glued.
15. In underfloor heating systems, before parquet installation, the underfloor heating system should be operated for about 1 week by gradually increasing it to the maximum point. Then, it should be gradually closed again and the application should start after all the remaining moisture in the screed is removed (when the ideal moisture values above have been detected in the ground moisture measurement).
16. If there is an underfloor heating system, the maximum temperature that the hot water circulating in the serpentine can reach while the system is running is theoretically around 50 degrees. This heat is transferred to the protective screed layer surrounding the serpentine at around 45 degrees. The heat in the screed is transferred to the engineered wood parquet between 24°C and 30°C, depending on the type of material and the desired ambient temperature. If the heat transferred to the parquet is more than 27°C, the risk of deformation will begin in the parquet and each degree of temperature increase above 27°C will cause the risk to increase exponentially. In order for engineered wood parquet to maintain its appearance as the day it was installed, the area where it was installed must be protected from extreme and sudden changes in temperature and humidity.
17. When using underfloor heating systems, the temperature should always be started at a low temperature at the beginning of the season and gradually increased. Sudden increases will cause deformation in the parquet. (There is a very important relationship between relative humidity and the shrinkage and expansion of laminate flooring. Wood is a material that can adapt itself to the environment it is in in terms of humidity. A completely dry piece of wood, if left in a humid environment, will absorb humidity from the ambient air. On the contrary, if a wet piece of wood is left in a dry environment, it will lose humidity. In both cases, after the wood reaches a certain dryness, it will stop absorbing or releasing humidity and a balance will be established between the environment and the wood in terms of humidity. A 10% change in relative humidity will cause an expansion or contraction of approximately 1% in the width of the parquet. In underfloor heating systems; partial gaps will occur over time in the winter months. This is natural and this event is a natural behavior of wood. It should not be forgotten that the equilibrium state, where the moisture exchange between wood and air ends, can only be reached in the hygroscopic region below the fiber saturation point. The measure of equilibrium humidity is the temperature and relative humidity of the air. For example, if fresh or dry wood is left for a long time in an environment where 65% relative humidity and 20°C temperature are provided, it will theoretically reach a moisture level of 12% and will maintain this moisture level unless these conditions change.)
18. In spaces with full glass, a protector should be applied to the edges (faces) at the end (before applying the skirting).
19. In large and wide spaces, "dilatation work" should be carried out to minimize the risks that expansion may create.
20. The thickness of the underlay to be applied under the parquet should be maximum 2 mm.
21. If mattresses are to be used in floating systems, the mattresses should be attached end to end and there should be no gaps between them.
22. When applying floating systems, applying the correct amount of glue (35ml/m²) to the tongue&groove profiles should not be neglected. If glue is not applied, the risk of the parquets separating from their joints in case of expansion or contraction will increase. If too much glue is used, the glue may overflow onto the parquet surface.

Maintenance and Protection Terms

The following issues should be taken into consideration during the usage period after the installation. Since engineered wood parquet is a natural tree, it should be protected under certain conditions specified below and necessary maintenance should be done. If the following usage conditions are not taken into account, engineered wood parquets will be out of warranty and problems such as surface cracks, lamella or complete board peeling, color changes, joint separation and deformations such as warping may occur in the parquets.

- a) The optimum moisture content of engineered wood flooring is delivered and installed as 8-10%. This rate must be maintained. For this, the temperature levels to be considered must be known.
- b) Even if only health-related reasons are taken into consideration, care should be taken to ensure that the relative humidity of the room where the parquet will be installed is at normal values such as 45-60%. This is important for human health as well as for the parquet.

- c) In buildings with glass curtain walls, direct sunlight creates a greenhouse effect, raising the temperature inside the space even if the heating system is not working and eliminating the necessary humidity level. These spaces should be ventilated every other day and parquet sections exposed to direct sunlight should be protected with floor coverings such as carpets etc.
- d) During periods when the underfloor heating system is operating, the parquet floors should be wiped with a dry, damp cloth every two days, cleaning should be done with clear water and intensive wet cleaning should be avoided.
- e) Chemical cleaners or colored floor cleaning materials should never be used for cleaning. Instead of such materials, wood cleaners and purer and more natural soft soaps should be used.
- f) Engineered wood flooring should be avoided from contact with water. Wet cleaning should never be done. In areas where there are plants, care should be taken to prevent water from reaching the parquet.

Problems That May Occur in Case of Non-Compliance with the Terms

Since engineered wood flooring is a natural wood material, certain protection and maintenance procedures must be fulfilled. Failure to fulfill these application, storage and maintenance/protection conditions may cause problems such as the following.

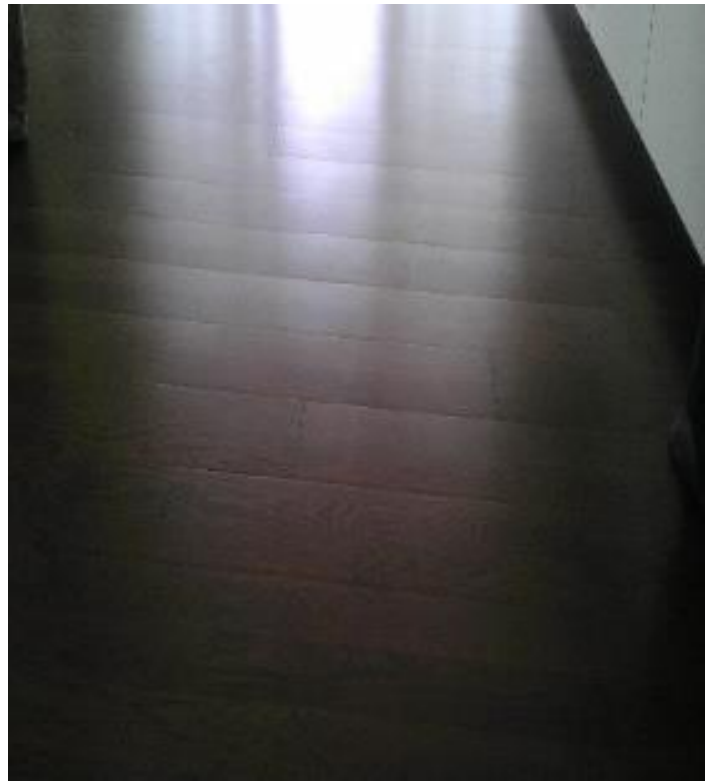
- Cracking: Cracking of the lamellae on the panel, especially longitudinally.



- Lamella shedding: It is excessive drying of the parquet layers and separation of the layers from each other due to very high temperatures.



- Convexity and Concaveness: Differential expansion of the material due to excessive increase in ambient humidity.



Situations Outside the Scope of Warranty

1. Damages resulting from the application, storage and use of the product in climatic conditions (e.g. temperature, relative humidity) that are not in accordance with the instructions,
2. Damage resulting from improper maintenance or use of maintenance products,
3. A product installed despite visible defects, (Do not install planks with visible defects. Visible defects are imperfections that appear on the top layer of the parquet or prevent it from being installed in accordance with industry standards. These defective products must be separated by the installer before or during application and reported to the point of sale for the issue to be dealt with),
4. Changes to the product surface caused by normal use, wear and tear
5. The creak of the parquet due to the natural properties of wood,
6. Mechanical damage or scratches resulting from cleaning, maintenance or use contrary to the conditions of use, maintenance and protection,
7. Damage caused by the settlement of the building or uneven sub-floor,
8. Changes in wood color caused by sunlight, intense lighting or aging processes,
9. Effects of uneven light reflection that cannot be measured or are only visible under certain lighting conditions or at a certain angle (visual inspection of the applied parquet is carried out in a standing position under natural lighting conditions),
10. Situations and impacts that stain and scratch the parquet surface, reduce the brightness or cause indentations on the surface of the wood, staining on the surface (e.g. spilled liquids), damage caused by scratches or dirt (e.g. moving furniture, not replacing worn felt pads under furniture legs, animal claws, use of inappropriate shoes), changes in brightness or dents on the parquet surface (e.g. objects falling on the wooden floor surface), damage caused by sand and other abrasive materials on the surface,
11. Problems arising from non-compliance with our instructions set out in this specification,
12. Unsuitable ambient humidity and excessive heat levels, humidity caused by wetness, staining, etc. (External humidity penetrating the parquet from the environment, under the parquet, walls and water leaks),
13. Cracks, peelings, undulations and gaps between the boards as a result of the natural expansion and contraction of wood due to changes in humidity.
14. Natural disasters such as floods and earthquakes,
15. Color change of the polish over time due to the effects of ultraviolet rays coming from the sun,
16. Impact and damage caused by any object on the engineered wood flooring,
17. Changes made to any Dendro product,
18. Modification or repair of the product by the user.

PRODUCER

EMPLOYER